



Rouvres

Nos parcours vont se dérouler essentiellement sur les communes de Rouvres et Boncourt.

Rouvres (Eure-et-Loir, 837 hab. en 2020)

Ancien petit bourg gaulois, Rouvres a pour origine un bois de chênes dans lequel les Druides se retiraient pour leurs sacrifices. Ils y cueillaient alors le gui sacré sur le chêne-rouvre.

Appelé "Ruviras" sous les Mérovingiens, "Robur Villa" en 1127, "Rovres" vers 1250 puis "Saint-Martin de Rouvres" en 1736, le village finit par s'appeler tout simplement "Rouvres" dès la fin du XVIII^{ème} siècle.

Si les traces du château ont disparu, l'église Saint-Martin dont l'origine daterait du XI^{ème} siècle, a résisté au temps. Restaurée en 1565 et entretenue par les moines du Bec-Hellouin jusqu'à la Révolution, elle fut dotée d'un second bas-côté en 1820. Elle est aujourd'hui classée « monument historique » et connue pour ses onze cadrans solaires.

Pour ceux qui voudrait approfondir l'histoire de Rouvres, un remarquable recueil de documents historiques a été réalisé par Monsieur Guy Viel, Ils sont consultables sur le site de la mairie de Rouvres, (voir : <http://www.roouvres.fr/la-commune/histoire/>)

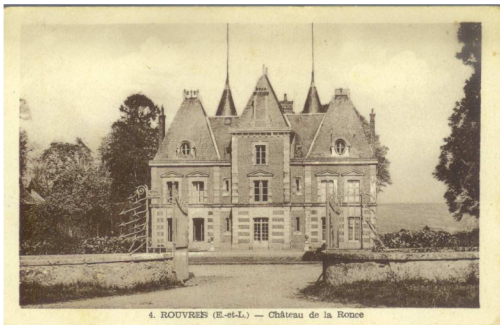


La Vesgre

La Vesgre (longueur : 45 km) prend sa source dans la commune de Saint-Léger-en-Yvelines, juste au nord des Bréviaires dans la forêt de Rambouillet, immédiatement au sud des étangs de Hollande à 170 m d'altitude.

Son cours est d'abord orienté vers l'ouest, s'infléchit vers le nord-ouest à partir de Condé-sur-Vesgre, puis franchement vers le nord à partir de Boncourt, peu avant de se jeter dans l'Eure à La Chaussée-d'Ivry à 57 m d'altitude.

Le bois et le château de la Ronce



Seuls les « petit » et « moyen » parcours passent à côté de ce château très peu visible depuis la route.

Jacques de Brézé (1440-1494) et sa femme Charlotte de France¹, lors de leurs promenades ou de leurs chasses en forêt de Dreux, avaient pour habitude de s'arrêter dans une « ferme » située à La Ronce avant de se rendre à Sorel. On trouve là probablement l'origine du château. Le domaine se trouva ensuite joint à celui du château d'Anet et en constitua une dépendance prisée. On dit que Lulli y

séjourna lors de ses venues à Anet et qu'il est possible qu'il y composa de « beaux motets » dont celui qui commençait par ces paroles : « Dieu sauve le Roi... » et dont les Anglais se sont appropriés la musique !

Les Nonains

Seul le « grand » parcours passe dans ce hameau. Son nom rappelle une ancienne abbaye détruite depuis environ trois siècles. Elle était rattachée au prieuré de Belhomert

¹ Qu'il assassina dans sa maison de Rouvres après l'avoir surprise en flagrant délit d'adultère !

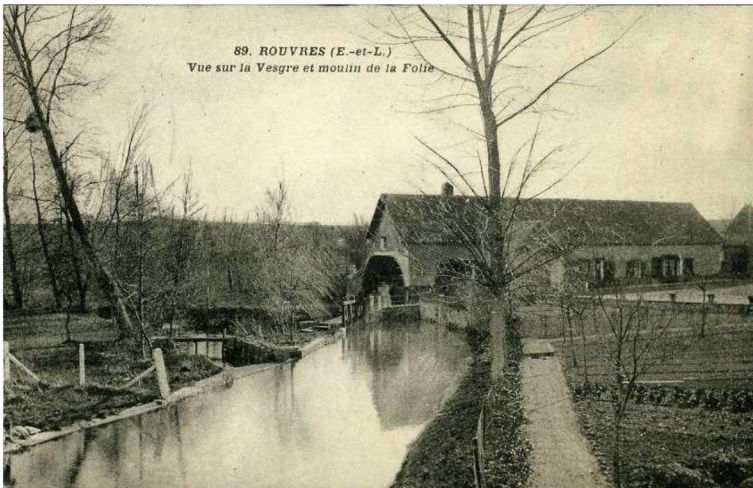
qui y percevait des dîmes et des champarts². En 1262 on trouve le nom de Campus Monialium pour cet endroit. Ce nom vient de celui des religieuses qui devaient s'y trouver.

Parmi les constructions anciennes de Rouvres, on trouve aussi :

le **Moulin Jaune**, propriété du compositeur Michel Legrand (1932-2019) jusqu'en 1990, non loin du départ pour tous les parcours.

le **Moulin de la Folie**, ancienne propriété de Pierre Cardin (1922–2020), grand et moyen parcours seulement.

deux **lavoirs** et une petite chapelle dédiée à Sainte-Geneviève (au nord-est du village)...



Le Moulin de la Folie...il y a quelques dizaines d'années et aujourd'hui



Lavoir et passerelle sur la Vesgre

Et pour la petite histoire locale, Jean-Pierre Deutsch, maire de Rouvres de 2014 à 2016 est le père de l'acteur Lorant Deutsch (né en 1975)...on doit pouvoir l'y apercevoir de temps en temps ! Dans son émission « A toute berzingue » sur Dreux il n'a pas oublié un petit détour par Rouvres.

² Redevance constituée par une quote-part de la récolte due au seigneur et prélevée dans le champ avant l'enlèvement de celle-ci