



Dreux



Les parcours pour cette randonnée ne se déroulent pas en ville mais ils sont néanmoins intégralement tracés sur (ou en limite de) la commune de Dreux !

Au départ comme au retour, nous allons emprunter quelques rues de la zone commerciale nord. Nous partons par la **rue Jean Grosdemouge** et nous revenons par la **rue Henri Potez**. Ces deux rues portent les noms de deux familles d'industriels qui ont fait la renommée de Dreux au milieu du XX^{ème} siècle. La rue Henri Potez est un des accès à la zone industrielle des **Livraindières**, du nom d'un ancien champtier (c'était une zone où les paysans suivaient des cycles d'assolement communs).

L'usine **Grosdemouge** fut fondée en 1936 boulevard Pasteur. Fabricant des pièces pour le ferroviaire et l'automobile elle a employé jusqu'à plus de 300 ouvriers. Elle ferma en 1965. Une partie du terrain est occupée maintenant par des maisons et des petits immeubles (Le Clos Faugères).

L'usine **Potez** fut édifiée en 1939 pour la fabrication de pièces pour l'aéronautique. Pendant la guerre le bâtiment fut incendié et fut reconstruit en 1948 pour y fabriquer des poêles et des cuisinières à mazout, avec plus de 200 personnes. L'usine Potez a fermé ses portes en 1971.

(source : « Dreux, la ville à travers les siècles » de Hervé Jamois)



POTÉZ

bat le record du confort

LES POÊLES AU MAZOUT POTÉZ

assurent un chauffage puissant, économique et sans odeur. Il existe une grande variété de poêles à mazout POTÉZ ; vous trouverez toujours celui qui répond à vos exigences. La constance de fabrication de nos modèles est une garantie de qualité.

DANS VOTRE CUISINE
Une cuisinière vraiment moderne : four étanche à chaleur tournante, plaque de cuisson à température progressive, deux caractéristiques que vous ne trouverez nulle part ailleurs.

Une pompe automatique, électrique, peut-être branchée sur vos appareils à mazout pour les alimenter directement sur votre réserve, évitant toute manipulation. Vous aurez ainsi, tous les avantages du chauffage central.

Potez fabrique également des appareils fonctionnant au gaz.





POTÉZ

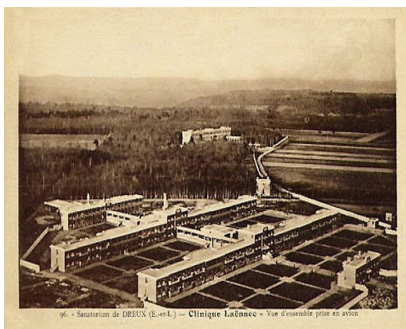
LA GRANDE MARQUE QUALITÉ AVIATION

46, AV. KLÉBER, PARIS 16^e - KLE. 27-83

103

Nous empruntons aussi le **chemin du Champelon** qui relie les **Bas-Buissons** à **Flonville**. En ancien français, un « champel » est un petit champ. Puis nous prenons ou croisons, selon les parcours, la **rue de la Muette**. Une muette est un pavillon ou tout édifice servant de rendez-vous de chasse.

Le moyen et le petit parcours vont alors longer les établissements annexes de l'Hôpital de Dreux (centre de médecine spécialisée, maison de retraite et sanatorium, centre cardiologique et institut médico-pédagogique). Cet ensemble fut réalisé à l'instigation de Maurice Viollette, ancien maire de Dreux. Installé dans les bois achetés par la Ville pendant la guerre de 14-18, il comprenait primitivement un préventorium terminé en 1928, un sanatorium qui ouvrit ses portes en 1932 et une maison de convalescence pour jeunes filles et jeunes femmes mis en service en 1935.



Désaffecté depuis 1956, l'ensemble est très dégradé. Rappelons que le 10 juin 2016, dans la nuit, un jeune homme de 19 ans y a fait une chute mortelle.

Un vaste projet de réhabilitation (logements « de standing », hôtel...) est actuellement en cours avec un investisseur privé qui a acheté le terrain. Le permis de construire a été signé en juillet 2022.



À noter que dans ce même bois existe aussi un terrain de cricket, lieu d'une compétition internationale en mai 2022.

Seul le grand parcours va descendre dans la **vallée de l'Avre** jusqu'au **pont Hoddé** (nom d'une famille drouaise dont on trouve la trace dès le XVIème. Le parcours va rester sur la rive droite de l'Avre pour rejoindre **Muzy** par le **chemin du pont Hoddé**. Ce pont a remplacé le gué par lequel la voie romaine d'Évreux à Dreux franchissait l'Avre.



À **Muzy** (commune de Dreux !) le grand parcours emprunte un tronçon de route d'environ 600m pour remonter la **vallée Vaubreu**, longue vallée sèche qui descend de **Flonville** à **Muzy**. Les parcours grand et moyen continuent ensuite à gauche dans le **bois de la Ronde**. Au-dessus de **Cocherelle**, sur les ruines d'un château-fort, une chapelle appelée **Notre-Dame de la Ronde**, fut édifiée à la fin du XVème siècle. Le monument était paraît-il magnifique mais il fut vendu comme bien national en 1793 et cinq ans après il n'en restait plus que des ruines.

Pour les parcours moyen et grand, le retour se fait par un chemin qui longe **l'hippodrome de Dreux**, aussi appelé « hippodrome de Flonville ».

Traditionnellement il y avait une course par an...mais depuis l'année 2016, les courses n'y sont plus organisées, le parcours ayant été jugé et trop dégradé...donc dangereux ! Les courses ont maintenant lieu à La Ferté-Vidame et en 2018 l'hippodrome a été mis en vente. En attendant, la belle piste n'est plus qu'un lointain souvenir après le passage des quads et motos de cross...

