

Maillebois (Blévy)



Cette randonnée se déroule essentiellement sur la commune de Maillebois...mais le départ se fait à Blévy, commune de Maillebois. Nous ne traverserons pas le bourg de Maillebois ni le parc du château (propriété privée). Ce dernier est néanmoins ouvert à quelques occasions comme par exemple lors des « Jeux artistiques » qui se sont déroulés cette année en grande partie le parc du château (du 15 aout au 22 septembre).

Maillebois (Eure-et-Loir, 911 hab. en 2021) :

La configuration actuelle de la commune de Maillebois est le résultat de trois mouvements :

- En 1842, l'adjonction d'une partie de Saint-Martin-de-Lézeau (il y a toujours un hameau Saint-Martin) et de Saint-Germain-de-Lézeau (il n'en reste rien à ce jour). L'autre partie est allée à Saint-Maixme
- En 1972 : la réunion de **Maillebois** avec **Blévy**, **Dampierre-sur-Blévy** et **Saint-Maixme-Hauterive** sous le nom de Maillebois.
- En 1981 : le détachement du territoire de Saint-Maixme-Hauterive qui est à nouveau érigé en commune distincte.

Aujourd'hui, la commune de Maillebois réunit six édifices remarquables classés ou inscrits au titre des monuments historiques.

À **Blévy**, nous aurons l'occasion de passer (parcours moyen et grand) à côté de deux de ces monuments :

La maison à pans de bois :

C'est une propriété privée construite dans le dernier quart du XVème siècle, partie restante d'un ensemble beaucoup plus grand.



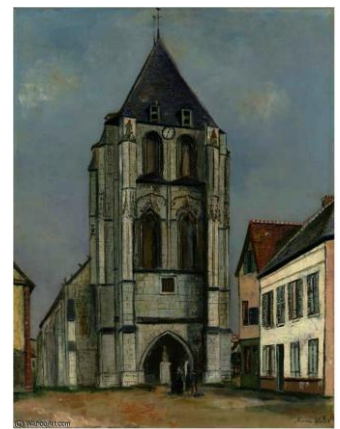
L'église Saint-Pierre :



Construite entre le XIIème et le XVème siècle et restée inachevée. Elle passe pour avoir été rebâtie par Clément Métezeau, architecte du beffroi de Dreux

Voir à droite, l'église telle que représentée par le peintre Maurice Utrillo (1883-1955) et à gauche une photo récente. À noter que la maison à droite a disparue et laisse place à la route !

Une petite équipe de bénévoles a entrepris la remise en marche de la pendule du clocher ! à suivre...



La chapelle et l'oratoire Saint-Claude (tous les groupes) :



La chapelle, construite en 1500, a été désaffectée et vendue au moment de la Révolution, et se trouve maintenant dans une propriété privée (elle a été entièrement restaurée). Après la Révolution, on construisit un oratoire de pierres et de briques, en bordure de route, en avant de la chapelle. Il contient trois statues : la statue centrale serait celle de Saint-Claude, évêque de Besançon au VIII^{ème} siècle et une des deux autres serait celle de Saint-Éloi, patron des orfèvres et des



métallurgistes (à Dampierre-sur-Blévy, étaient installés d'importantes forges et un haut-fourneau). Ces édifices font partie du très instructif « Circuit des Mariettes du Thimerais ».

(Pour plus d'informations, voir : http://shadt.free.fr/mariette/intro_mariette.htm).

La Blaise :

Dès le Moyen-Âge il y a eu des moulins sur la rivière. On connaît avec certitude l'activité de certains d'entre eux : il y eut à Blévy une filature de laine, qui fut plus tard transformée en fabrique de lacets. Sur la commune de Saint-Ange-et-Torçay, au Moulin Brûlé (sur le grand et moyen parcours), c'est une minoterie (Minoterie Guiard) qui n'est plus en activité. Un peu plus en aval il y avait aussi un moulin à la ferme de Palisay... À noter que la présence des moulins et des vannages ne facilite pas toujours la préservation du milieu aquatique ! Blévy a aussi deux beaux lavoirs qui appartiennent à la commune. Un des lavoirs vient d'être restauré et se trouve au bord de la Blaise dans le petit parc face à l'église.

Hubert Latham et Maillebois : (pour l'histoire mais nous ne passerons pas devant son monument !)

Arthur Charles Hubert Latham est un pionnier de l'aviation, né à Paris en 1831. À l'époque sa famille possède déjà le château. Il est venu s'y poser en aout 1910. Une plaque rappelle cet évènement dans le parc du château ! Son premier exploit aérien fut une traversée de la Manche en ballon, avec son cousin Jacques Faure les 11 & 12 février 1905.



En 1906 et 1907, il pilote à Monaco, des bateaux de course de la marque Antoinette.

En 1908, il assiste à l'un des vols de Wilbur Wright et décide d'apprendre à piloter sur un monoplan Antoinette, il devient même instructeur !

En 1909, il est employé comme pilote d'essai de la société Antoinette et il remporte plusieurs trophées : endurance, distance, vitesse, hauteur...

Il meurt le 7 juin 1912 près de Fort Archambault (actuel Sarh, au Tchad), en Afrique Équatoriale Française, au cours d'une partie de chasse et est inhumé au Havre en 1914.

Son buste (voir photo ci-contre) est érigé dans la rue principale du bourg de Maillebois, en face de la place de la mairie. Il existe aussi un monument à Hubert Latham sur les falaises entre Calais et Boulogne-sur-Mer.



(Pour plus de détails, voir dans le cahier n°31 – décembre 2013, édité par l'Association des amis du musée, des archives et de la bibliothèque de Dreux : « Hubert Latham, l'aviateur dandy »)